

Análisis Estadístico de las Visitas al Museo de Galera

2006-2012 (2º Semestre)

Raúl Bustamante
Licenciado en Historia
Zújar, 10 de Diciembre de 2013

I. Antecedentes

Desde el año 2006, el Museo de Galera realiza a todos sus visitantes una encuesta en la que se recaba información básica sobre el origen de los visitantes, alojamiento, o modo en que se ha conocido el Museo

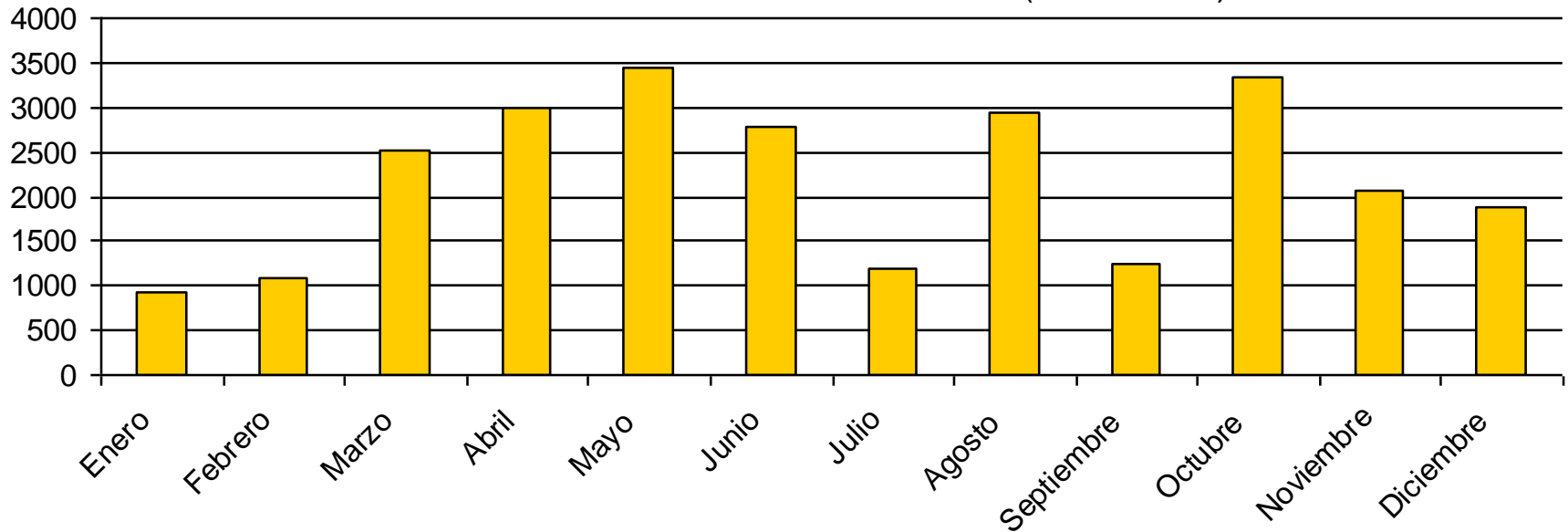
En coordinación con el Museo de Galera y la Asociación Cultural La Nave, el GDR Altiplano ha suscrito en octubre de 2013 un Convenio de Prácticas con la Universidad de Granada, en el marco del cual se han digitalizado las encuestas llevadas a cabo por el Museo entre 2006 y 2012 (2º semestre).

Con la ayuda del software estadístico SPSS se han realizado 4.570 registros, en los que se ha reunido la información proporcionada por cerca de **30.000 visitantes.**

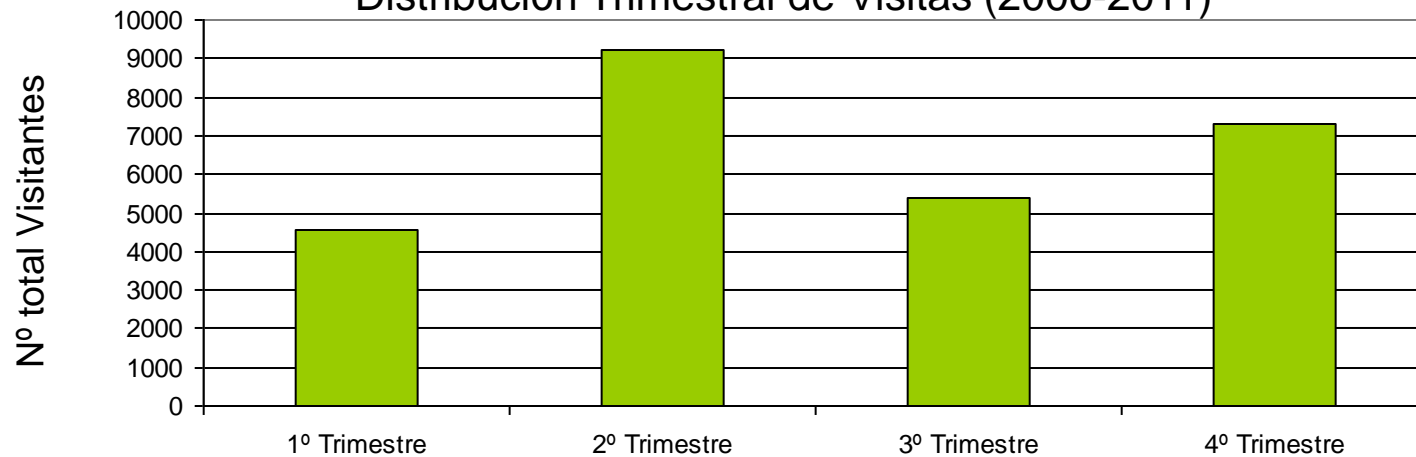


II. ¿Cuándo nos visitan?

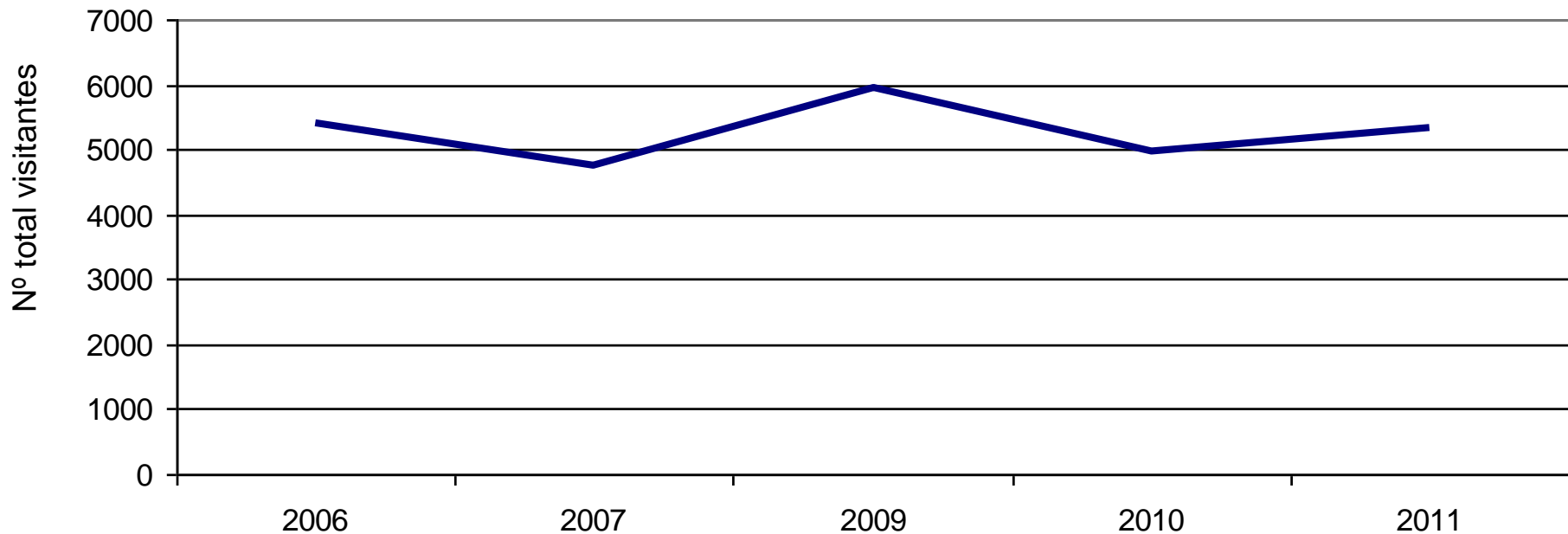
Distribución mensual de Visitas (2006-2011)



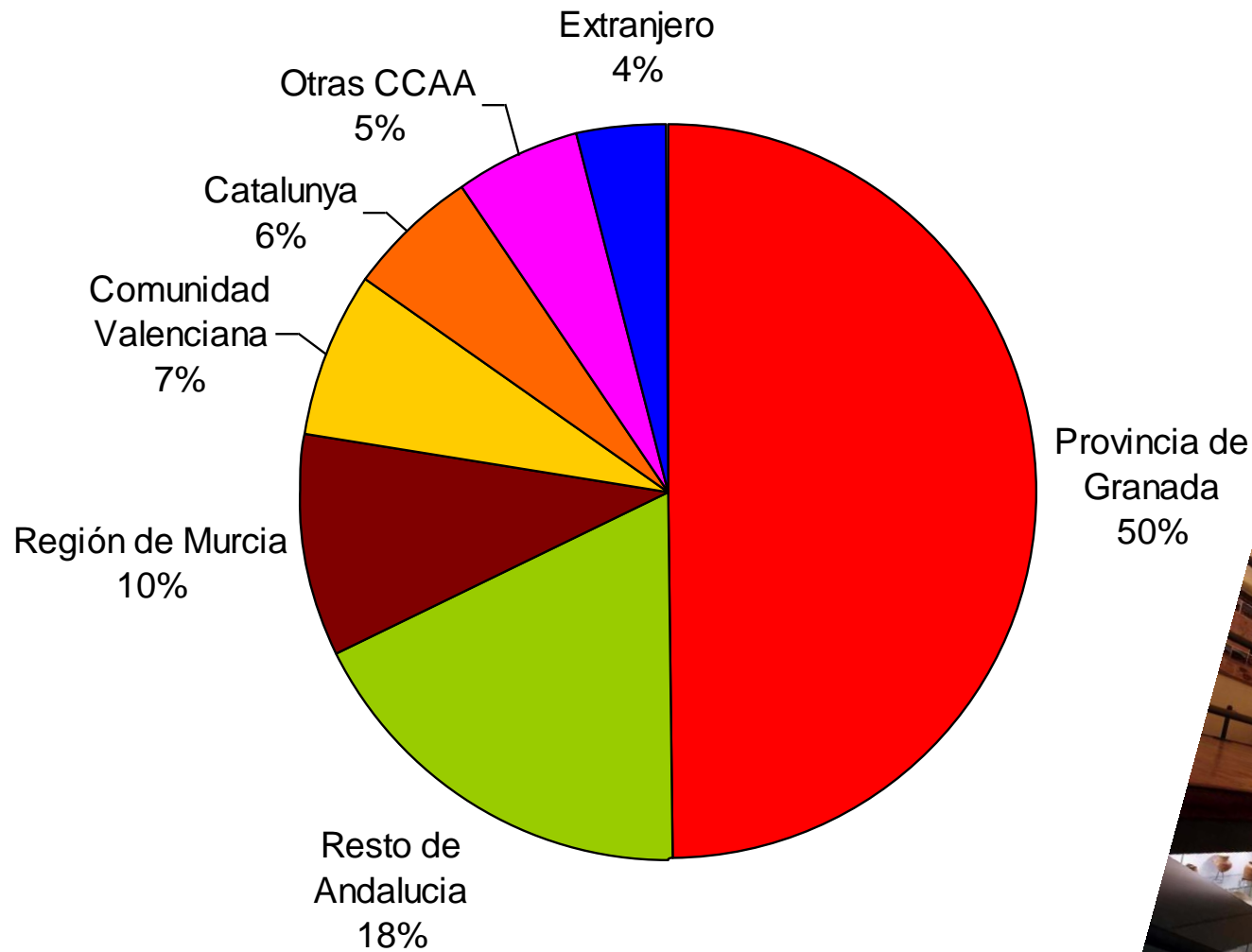
Distribución Trimestral de Visitas (2006-2011)



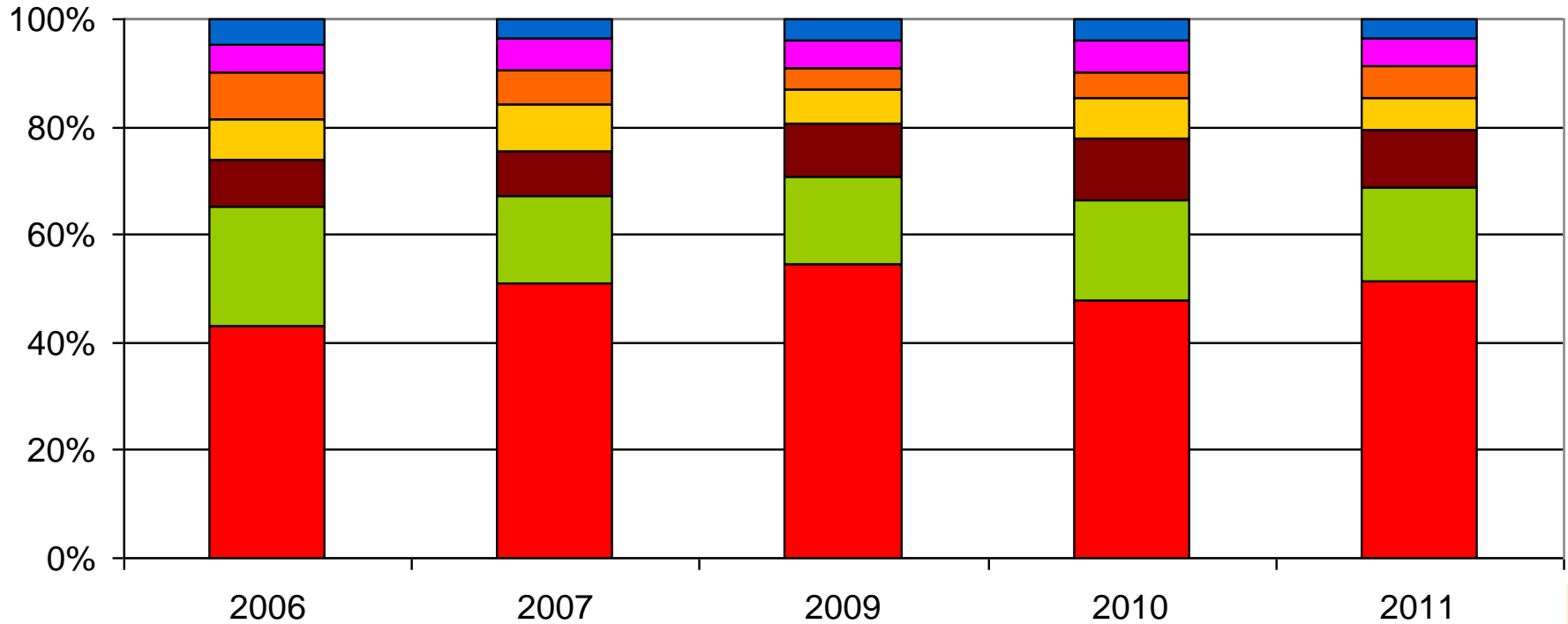
III. ¿Cómo han evolucionado las visitas entre 2006 y 2011?



IV. ¿Cuál es el lugar de procedencia del total de nuestros 30.000 visitantes entre 2006 y 2012?



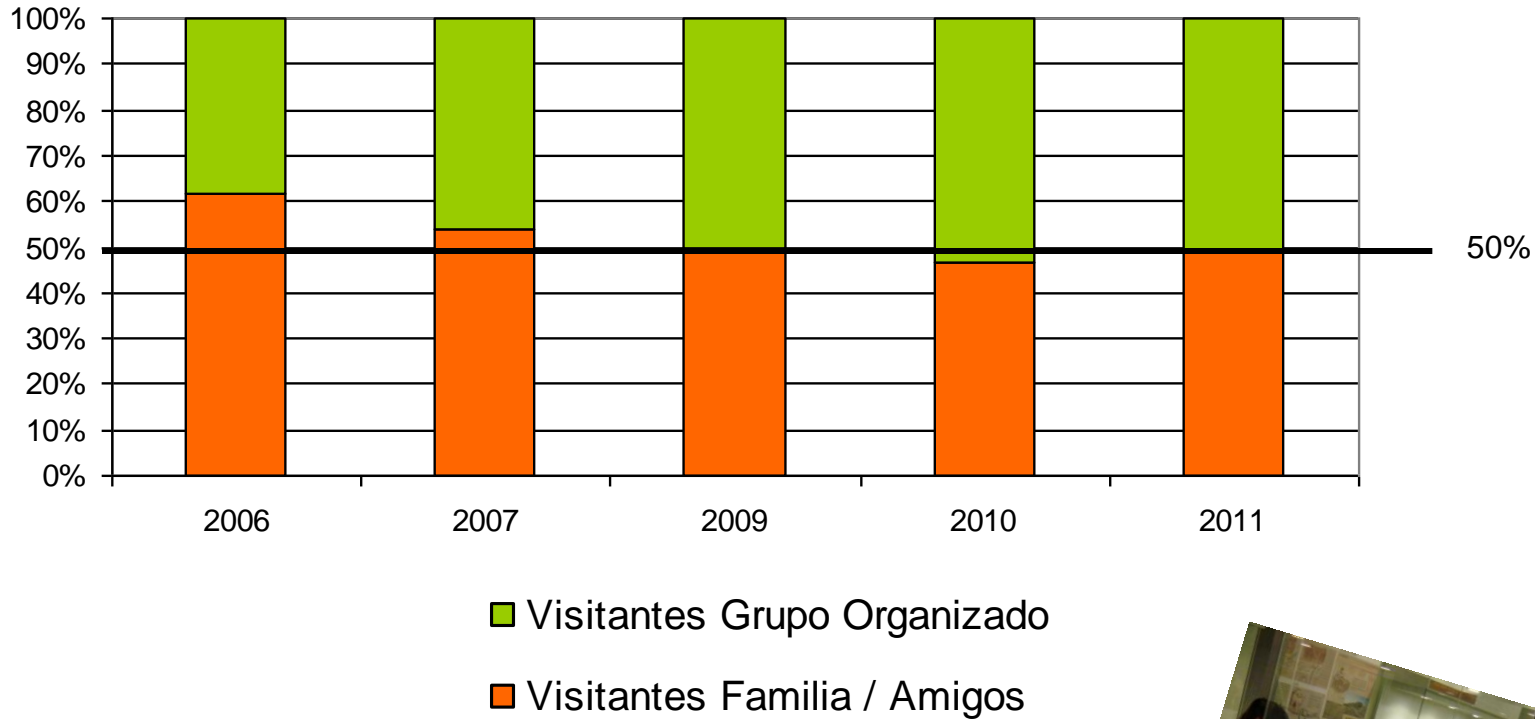
V. ¿Cómo ha evolucionado el lugar de procedencia entre 2006 y 2011?



- Extranjero
- Otras CCAA
- Catalunya
- Comunidad Valenciana
- Región de Murcia
- Resto de Andalucía
- Provincia de Granada



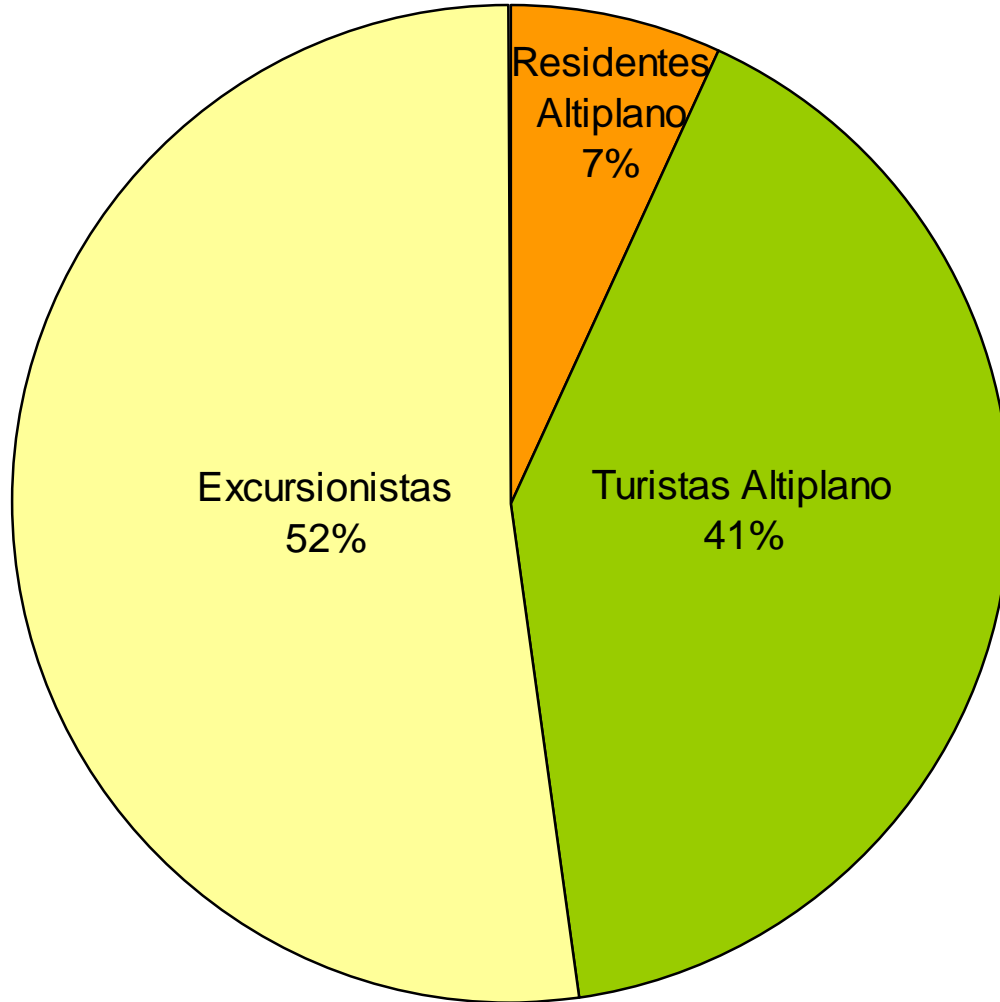
VI.a ¿Cuál fue el tipo de visitante entre 2006 y 2011?



Entre enero de 2006 y 2012 (2º Trimestre), visitaron el Museo de Galera 22.507 adultos y 5.478 niños/as



VI.b ¿Cuál fue el tipo de visitante entre 2006 y 2012?

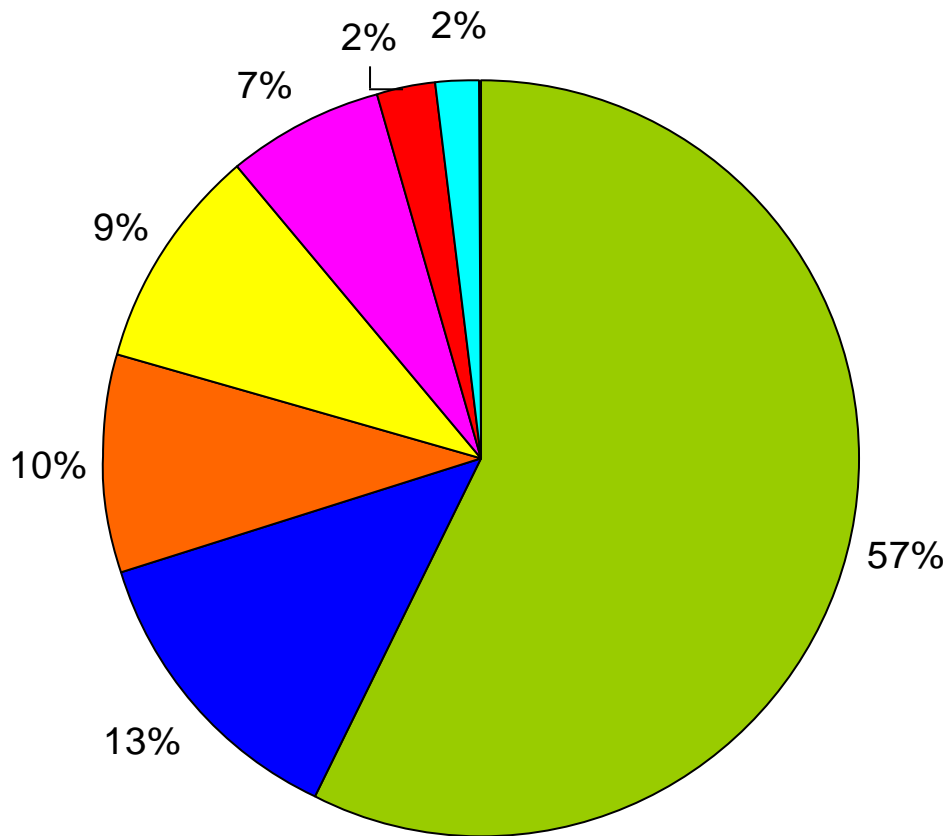


Excursionistas; Son personas que realizan visitas de un día, sin pernoctar en el Altiplano. En este grupo se incluyen familias y/o amigos que están de paso por el Altiplano, así como la mayoría de grupos organizados (escuelas, asociaciones),

Turistas; Son visitantes que pernoctan en el Altiplano, en la vivienda de un familiar / amigo, o bien en un alojamiento turístico privado

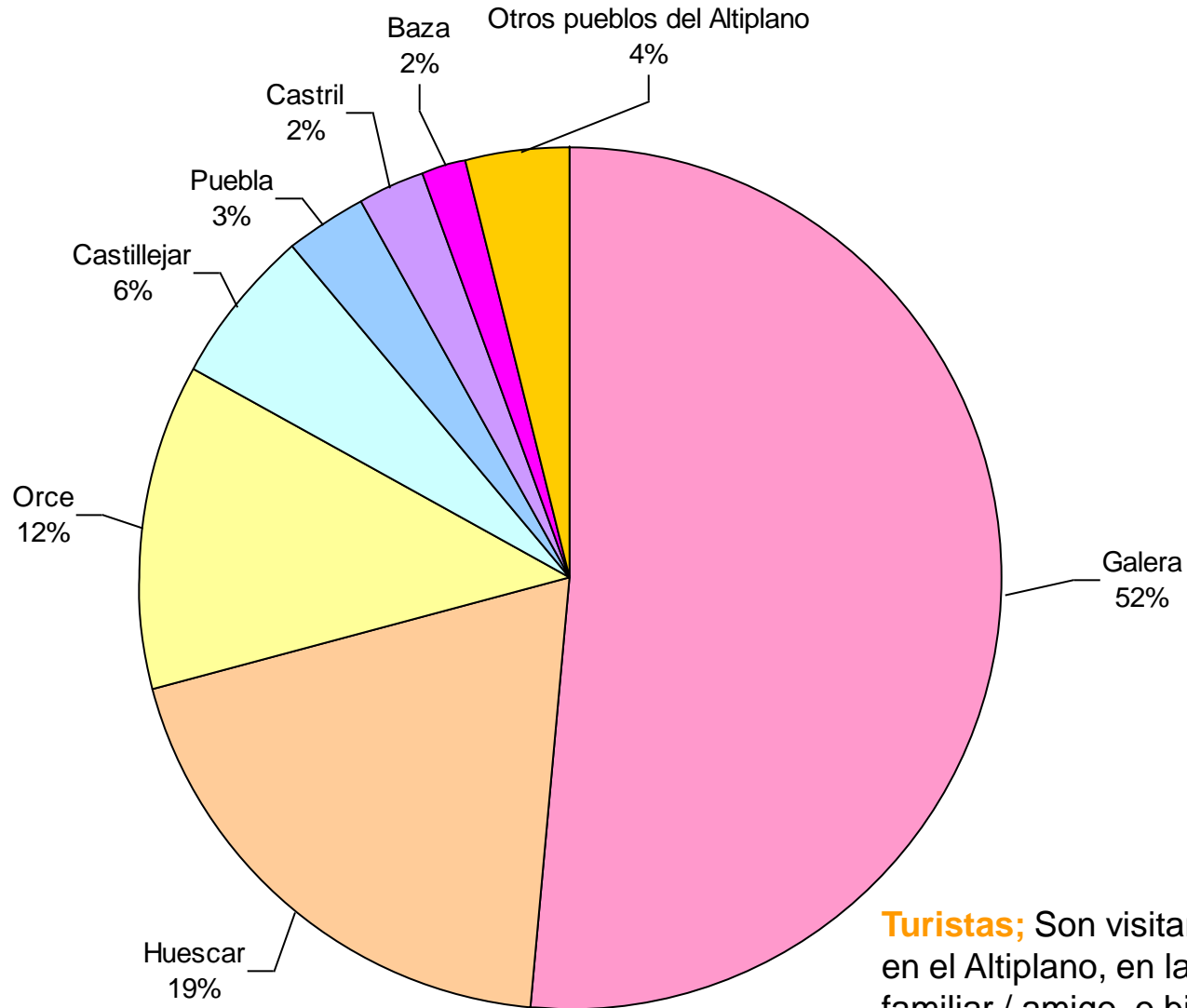
Residentes; Se refiere a la población local del Altiplano de Granada, que tiene su domicilio habitual en este territorio

VII. ¿Cómo conocieron el Museo de Galera?



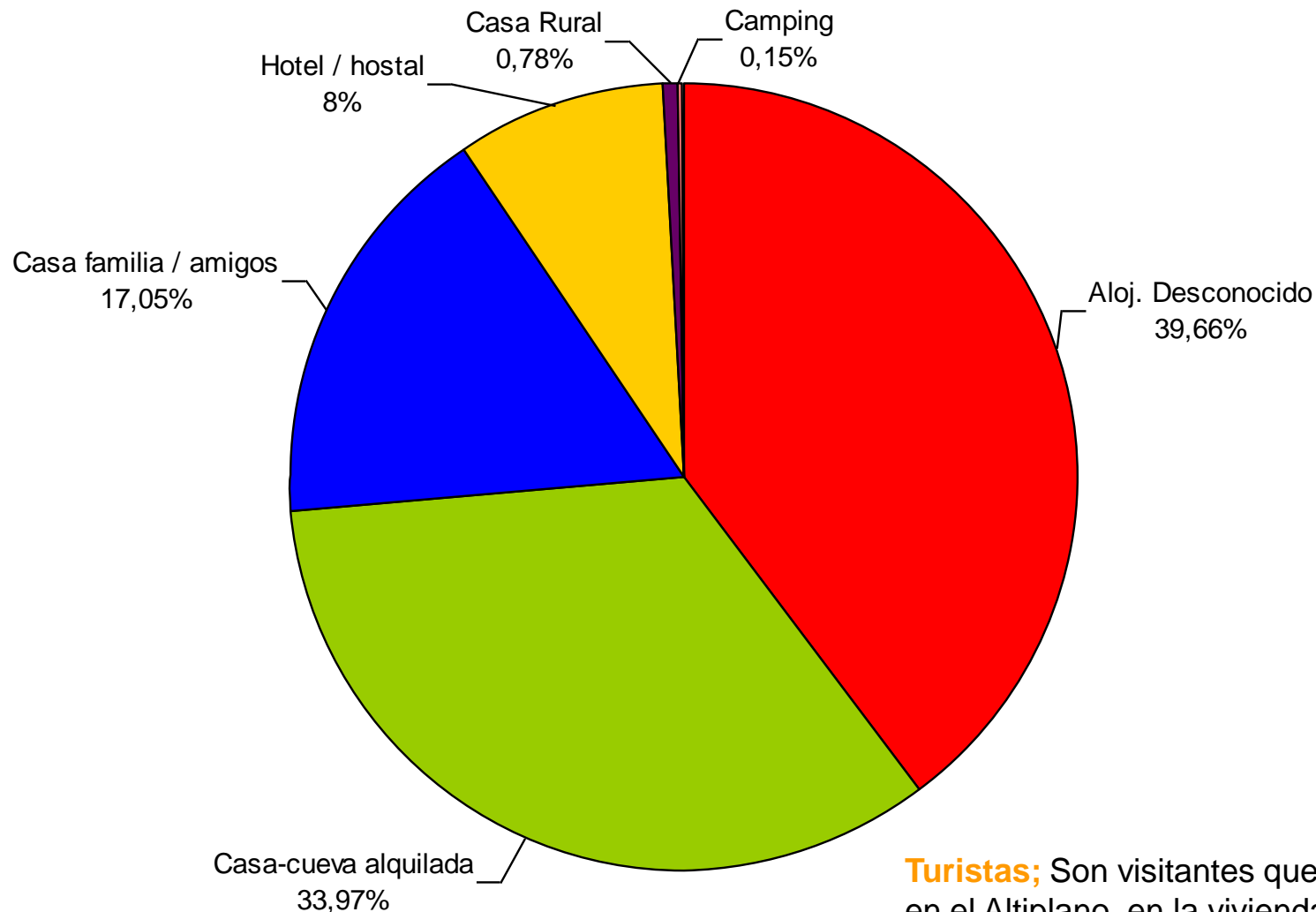
- Boca a boca
- Información alojamientos turísticos
- Internet
- Publicidad impresa, folletos, guías
- Oficina Información Turística Altiplano
- Medios de comunicación
- Divulgación científica

VIII. ¿En que municipio se alojaron los turistas que visitaron el Museo entre 2006 y 2012?



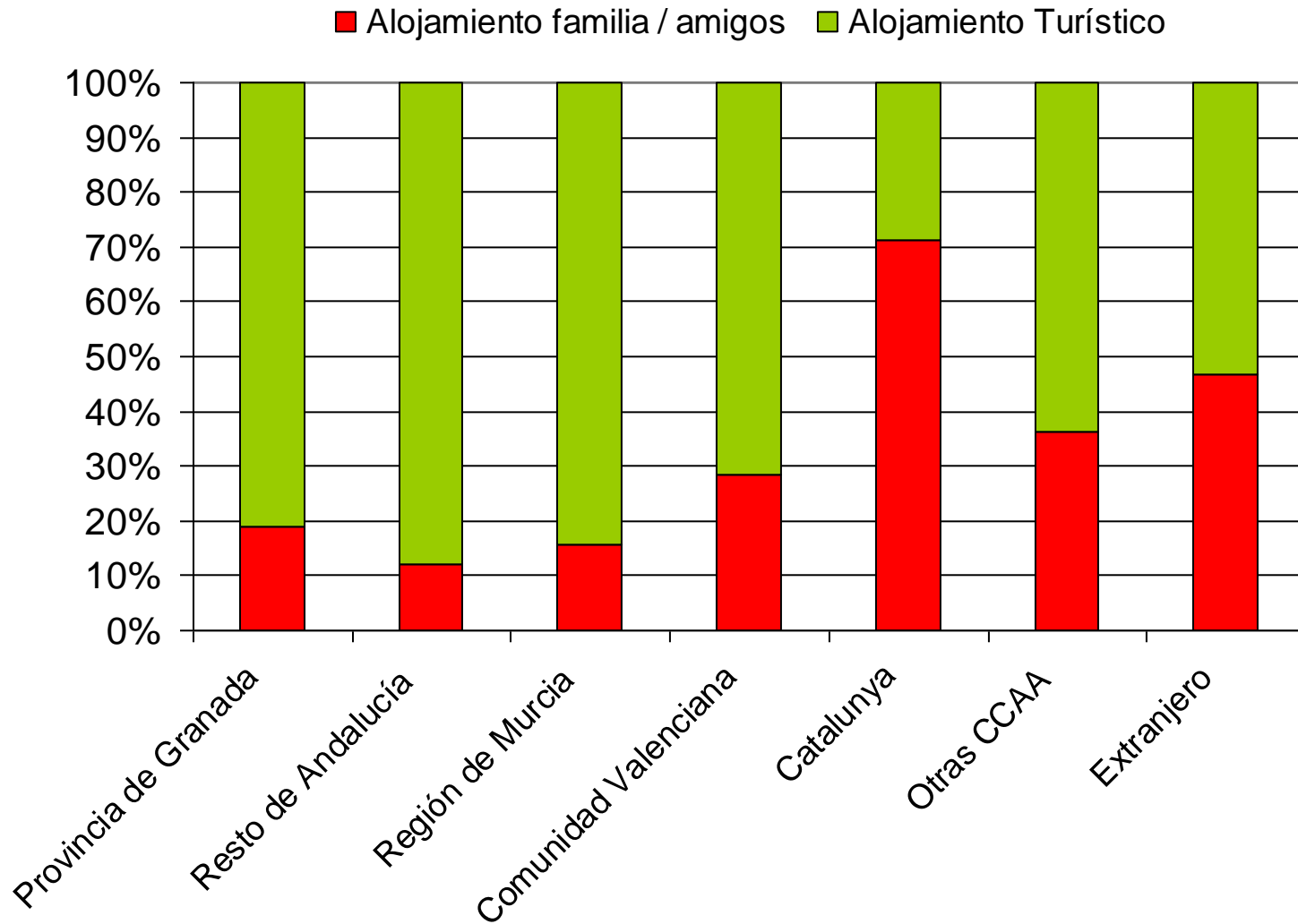
Turistas; Son visitantes que pernoctan en el Altiplano, en la vivienda de un familiar / amigo, o bien en un alojamiento turístico privado

IX. ¿En que tipo de alojamiento pernoctaron los turistas que visitaron el Museo entre 2006 y 2012?



Turistas; Son visitantes que pernoctan en el Altiplano, en la vivienda de un familiar / amigo, o bien en un alojamiento turístico privado

X. ¿Cuál es el tipo de alojamiento utilizado por los turistas del Altiplano, en función de su lugar de procedencia?



XI.a Conclusiones

- La información recabada y analizada **no es representativa** del conjunto de las visitas turísticas del Altiplano, sin embargo, ofrece datos de gran interés, obtenidos de uno de los recursos que recibe más visitas en el territorio
- Las visitas al Museo de Galera se concentran en los meses de **primavera y otoño**
- A pesar de la crisis, el número de visitantes se ha **mantenido** en el periodo estudiado, con un promedio anual de **5.000 personas**
- La mayoría de las visitas proceden de la provincia de **Granada** (50%), seguido del resto de **Andalucía** (18%) y Región de Murcia (10%)
- En los años estudiados, no ha habido grandes cambios en el origen de los visitantes
- Desde 2006 ha aumentado el número de visitantes que forman parte de **grupos organizados**, hasta constituir más del 50% del total de visitantes

XI.b Conclusiones

- El 52% de las visitas corresponden a **excursionistas de un día o viajeros de paso**, y que por tanto, no pernoctan en el Altiplano
- De forma mayoritaria (57%), los visitantes conocen el Museo a través del consejo de otros amigos y/o familiares
- La recomendación de visita transmitida con el **boca a boca**, podría interpretarse como una valoración positiva por parte de quienes han visitado el Museo
- La orientación dada a los visitantes por parte de los responsables de los alojamientos turísticos (13%) es la segunda forma en que los visitantes conocieron el Museo, seguida por Internet (10%) y la publicidad de materiales promocionales (9%)
- Las formas efectivas en que se difunde el Museo, evidencian una **muy escasa inversión / esfuerzo en comercialización y/o marketing**

XI.c Conclusiones

- La mayoría de los **turistas alojados** en el Altiplano que visitaron el Museo, escogieron **Galera** (52%), como lugar de pernoctación, seguidos de Huéscar (19%) y Orce (12%)
- Son muy **pocos** los turistas visitantes del Museo que pernoctan en la **Comarca de Baza** (6%)
- La encuesta tiene debilidades a la hora de identificar el tipo de alojamiento empleado por los turistas, ya que éste es desconocido en el 39,6% de los casos
- Los datos disponibles muestran que al menos el **17% de los turistas** visitantes del Museo que llegan al Altiplano se alojan en **casas de familiares y amigos**
- El alojamiento turístico privado más empleado son las casas-cueva
- Los turistas procedentes de Andalucía, son los que en mayor medida (85%), se alojan en establecimientos privados

XI.4 Conclusiones

- Dada su enorme utilidad para la planificación y el seguimiento de acciones turísticas, las encuestas de visitantes deben estandarizarse e implantarse en todos los recursos turísticos del Altiplano que dispongan de servicios de atención al público

